

องค์ความรู้งานวิจัยโฮมสเตย์ในบริบทของสังคมไทย (พ.ศ. 2544 – 2558)

The Body of Knowledge on Homestay Accommodation in Thai Context (B.E. 2544 – 2558)

กรประพัทธ์ร์ เขียวหอม^{1*} และพรพันธ์์ เขมคุณาศัย²

Kornprapat Kheawhom^{1*} and Pornpan Khemakhunasai²

¹ นิสิตระดับปริญญาเอก สาขาวัฒนธรรมศึกษา คณะมนุษยศาสตร์และสังคมศาสตร์ มหาวิทยาลัยทักษิณ

¹ Ph.D. student in Doctoral Program in Cultural Studies, Faculty of Humanities and Social Sciences, Thaksin University, Songkhla Campus.

² รองศาสตราจารย์ คณะมนุษยศาสตร์และสังคมศาสตร์ มหาวิทยาลัยทักษิณ

² Assoc. Prof. Dr., a lecturer in Doctoral Program in Cultural Studies, Faculty of Humanities and Social Sciences. Thaksin University, Songkhla Campus.

* Corresponding author, e-mail: kornprapat@gmail.com

บทคัดย่อ

บทความนี้มีวัตถุประสงค์เพื่อสังเคราะห์องค์ความรู้ ทิศทางและแนวโน้มของการศึกษาโฮมสเตย์จากบทความ งานวิจัย และวิทยานิพนธ์ ระหว่างปี พ.ศ. 2544 – 2558 จำนวน 104 เรื่อง ดำเนินการเก็บรวบรวมข้อมูลจากฐานข้อมูลห้องสมุดออนไลน์ในประเทศไทย ผลการสังเคราะห์พบว่า องค์ความรู้เกี่ยวกับโฮมสเตย์ จำแนกได้ 3 ช่วง คือ ช่วงที่ 1 พ.ศ. 2544 -2548 เน้นศึกษาทัศนคติ แรงจูงใจ และพฤติกรรมของนักท่องเที่ยว รวมทั้งเริ่มมีการนำกระบวนการวิจัยเข้ามาใช้แก้ปัญหาการท่องเที่ยวแบบโฮมสเตย์ เนื่องจากทัศนคติของนักท่องเที่ยวส่วนใหญ่ให้ความสำคัญต่อธรรมชาติ วิถีชีวิต วัฒนธรรมและมาตรฐานโฮมสเตย์ ช่วงที่ 2 พ.ศ. 2549 – 2553 เน้นการนำเสนอความคิดเห็นต่าง ๆ มาศึกษาโฮมสเตย์และการพัฒนาศักยภาพโฮมสเตย์ตามความเหมาะสมของบริบทชุมชน และใช้ SWOT ช่วยในการพัฒนาศักยภาพโฮมสเตย์ของแต่ละชุมชน ช่วงที่ 3 พ.ศ. 2554 – 2558 พบว่า ผลการวิจัยเน้นให้ความสำคัญของมาตรฐานโฮมสเตย์ คือคำนึงถึงความต้องการของนักท่องเที่ยวมากขึ้น ประเด็นศึกษาส่วนใหญ่จึงมุ่งพัฒนาความรู้และทักษะแก่ชุมชน การสร้างเครือข่ายภายในและภายนอกชุมชน และยกระดับโฮมสเตย์ให้ได้มาตรฐานเพื่อรองรับนักท่องเที่ยว นอกจากนี้ พลวัตการศึกษาโฮมสเตย์ ในรอบ 15 ปี ทำให้เห็นทิศทางและแนวโน้มว่า งานวิจัยโฮมสเตย์ในระยะต่อไป ควรมีการพัฒนา มาตรฐานของการท่องเที่ยวแบบโฮมสเตย์ไปสู่สากล ซึ่งเป็นการปรับตัวตามยุคสมัย แต่ในขณะเดียวกัน ต้องรักษาจุดสมดุลของระบบนิเวศ และวิถีชีวิตทางสังคมวัฒนธรรมชุมชนเอาไว้ เพื่อให้การท่องเที่ยวโฮมสเตย์ในบริบทของสังคม ชุมชน ท้องถิ่นไทยมีความยั่งยืน

คำสำคัญ : องค์ความรู้งานวิจัยโฮมสเตย์, บริบทสังคมไทย

Abstract

This article aimed at synthesizing the body of knowledge, directions and trends of homestay accommodation from the total of 104 articles, researches and dissertations taken between B.E. 2544 – 2558. The data was collected from library database in Thailand. The results revealed that the body of knowledge was classified into 3 phases. The first phase of the study (B.E. 2544 -2548) focused on studying tourist attitudes, motivation and behavior including integrating research method in order to solve problems of homestay tourism as most tourists paid attention to natural areas, lifestyle, culture and the standard of homestay accommodation. During the second phase (B.E. 2549 – 2553), the focus was on integrating various concepts in order to study homestay accommodation and the potential for homestay development to fit the community context, and then SWOT analysis was employed to help for homestay development. For the third phase of the study (B.E. 2554 – 2558), it was found that the study emphasized the importance of homestay standard in terms of the needs of tourists. Most issues in this study aimed at developing knowledge and skills necessary for the community, creating internal and external networks and raising the standard of homestay operations to get ready to support tourists. In addition, dynamics of homestay study within 15 years led to directions and trends showing that the standards of homestay accommodation should be developed at an international level while maintaining ecological balance and social and cultural way of life for sustainable homestay tourism in the context of Thai society, community and locality.

Keywords: The body of knowledge on Homestay accommodation, Thai context

บทนำ

“โฮมสเตย์” เป็นที่พักแรมรูปแบบหนึ่งสำหรับนักท่องเที่ยว ซึ่งนักวิชาการได้ให้ความหมายไว้อย่างหลากหลาย ทั้งความหมายที่คล้ายคลึงกันและแตกต่างกันไป ดังเช่น กระทรวงการท่องเที่ยวและกีฬา ได้ให้ความหมายว่า โฮมสเตย์เป็นที่พักแรมโดยที่ผู้พักแรมได้พักอาศัยร่วมกับเจ้าของบ้าน เพื่อเรียนรู้วิถีชีวิตของชาวบ้าน ศรีธัญญา วรากุลวิทย์ (2558) ได้ให้ความหมายว่า โฮมสเตย์เป็นสถานที่พักแรม ซึ่งผู้พักแรมจะได้รับการปฏิบัติประหนึ่งเป็นสมาชิกในครอบครัว ด้วยความเต็มใจของเจ้าของบ้าน ในการอำนวยความสะดวกและบริการให้คำแนะนำต่าง ๆ ทำให้ผู้พักแรมได้มีโอกาสใกล้ชิดสัมผัสวัฒนธรรมชาติ เรียนรู้วิถีชีวิต ประเพณี และวัฒนธรรมในท้องถิ่นชนบท นอกจากนี้ Rivers, William P. (1998) ได้กล่าวว่า โฮมสเตย์ ยังมีความหมายที่นอกเหนือจากที่พักแรมเพื่อการท่องเที่ยว นั่นคือ โฮมสเตย์เป็นที่พักเพื่อการศึกษาของนักเรียนชาวต่างประเทศ ซึ่งเดินทางมาพักอาศัย เพื่อเรียนรู้และแลกเปลี่ยนประสบการณ์ ภาษา และวัฒนธรรมในต่างประเทศอีกด้วย

ดังนั้น โสมสเดย์จึงเป็นทั้งสถานที่พักผ่อนเพื่อการท่องเที่ยว และสถานที่พักผ่อนเพื่อการศึกษา ทำให้ผู้พักผ่อนได้รับประสบการณ์ และมีส่วนร่วมในการเรียนรู้ แลกเปลี่ยนความคิดเห็น วัฒนธรรม และวิถีชีวิตในชุมชน หรือได้มีโอกาสเข้าร่วมพิธีกรรม และประเพณีของท้องถิ่นอีกด้วย โดยมีเจ้าของบ้านและชุมชนเป็นผู้อยู่คอยให้คำแนะนำรายละเอียดต่าง ๆ ในท้องถิ่น ทั้งนี้นักท่องเที่ยวจะต้องจ่ายค่าตอบแทนให้แก่เจ้าของบ้านอย่างเหมาะสม และเป็นไปตามพระราชบัญญัติโรงแรม พ.ศ. 2547

แต่ด้วยกระแสสังคมที่มีความเปลี่ยนแปลงเกิดขึ้นอยู่ตลอดเวลาอย่างต่อเนื่องนั้น ทำให้โสมสเดย์ในปัจจุบันมีรูปแบบและความหมายที่ปรับเปลี่ยนไปจากเดิม กลายเป็นที่พักแรมที่ผู้พักผ่อนได้รับความรู้สึกเป็นอิสระ ผ่อนคลาย ปลดปล่อยตนเองจากภาวะความตึงเครียดในวิถีชีวิตประจำวัน ไม่ได้มุ่งเน้นเพื่อหาประสบการณ์ใหม่ ๆ และเรียนรู้วิถีชีวิตของชุมชนดังเช่นในอดีต นอกจากนี้ชุมชนและโสมสเดย์จำเป็นต้องเรียนรู้กระบวนการปรับตัว เพื่อรองรับการเปลี่ยนแปลงด้านต่าง ๆ ได้ทันกระแสของสังคม เพื่อการดำรงอยู่ของโสมสเดย์ และลดผลกระทบที่อาจจะเกิดขึ้นจากการเปลี่ยนแปลงดังกล่าว อีกทั้งควรมีการพัฒนามาตรฐานของการท่องเที่ยวแบบโสมสเดย์ไปสู่สากล ซึ่งเป็นการปรับตัวตามยุคสมัย แต่ในขณะเดียวกัน ต้องรักษาจุดสมดุลของระบบนิเวศ และวิถีชีวิตทางสังคมวัฒนธรรมชุมชนเอาไว้ เพื่อให้การท่องเที่ยวโสมสเดย์ในบริบทของสังคม ชุมชน ท้องถิ่นไทย มีความยั่งยืน

ในการสังเคราะห์องค์ความรู้ที่ปรากฏในงานวิจัยเกี่ยวกับโสมสเดย์ในบริบทสังคมไทย ซึ่งมีนักวิชาการและนักวิจัยหลากหลายศาสตร์ ทั้งด้านมานุษยศาสตร์ สังคมศาสตร์ วิทยาศาสตร์และเทคโนโลยี ได้ให้ความสนใจศึกษาอย่างต่อเนื่อง ทั้งนี้ผู้วิจัยได้รวบรวมข้อมูลจากฐานข้อมูลห้องสมุดออนไลน์ในประเทศไทย ตั้งแต่ พ.ศ. 2544 – 2558 โดยใช้แนวคิดเกี่ยวกับการสังเคราะห์งานวิจัยและแนวคิดเกี่ยวกับโสมสเดย์ เพื่อเป็นเครื่องมือในการสังเคราะห์องค์ความรู้ ซึ่งเป็นการวิเคราะห์เชิงเนื้อหาโดยใช้สถิติพื้นฐานเข้ามามีส่วนในการวิเคราะห์ด้วย พบว่า เนื้อหาในการศึกษามีทั้งประเด็นที่คล้ายคลึงกันและแตกต่างกันออกไป ระเบียบวิธีวิจัยที่พบในงานวิจัยเป็นแบบผสมผสานทั้งเชิงคุณภาพและเชิงปริมาณ จากผลการวิเคราะห์ข้อมูลจากงานวิจัยดังกล่าว เป็นประโยชน์ในการศึกษาทิศทางและแนวโน้มของการศึกษาโสมสเดย์ และนำประเด็นที่ได้จากการสังเคราะห์องค์ความรู้มาช่วยพัฒนางานวิจัยเกี่ยวกับโสมสเดย์ของไทยในอนาคตต่อไป

วัตถุประสงค์ของการวิจัย

เพื่อสังเคราะห์องค์ความรู้ ทิศทางและแนวโน้มของการศึกษาโสมสเดย์จากบทความ งานวิจัย และวิทยานิพนธ์ ระหว่างปี พ.ศ. 2544 - 2558

วิธีดำเนินการวิจัย

ผู้วิจัยใช้ระเบียบวิธีวิจัยเชิงเอกสาร ดำเนินการเก็บรวบรวมข้อมูลจากบทความ งานวิจัย และวิทยานิพนธ์ของไทยทั้งในระดับปริญญาโทและปริญญาเอกที่เกี่ยวข้องกับโสมสเดย์ จำนวน 104 เรื่อง ซึ่งมีการตีพิมพ์เผยแพร่ระหว่าง พ.ศ. 2544 – 2558 โดยสืบค้นจากฐานข้อมูลของโครงการเครือข่ายห้องสมุดในประเทศไทย สำนักงานคณะกรรมการการอุดมศึกษา ห้องสมุดออนไลน์สำนักงานกองทุนสนับสนุนงานวิจัย และฐานข้อมูลงานวิจัยด้านการท่องเที่ยวแห่งประเทศไทย ห้องสมุดออนไลน์การท่องเที่ยวแห่งประเทศไทย

ขั้นตอนดำเนินการวิจัย

ขั้นตอนการดำเนินวิจัยมี 4 ขั้นตอน ประกอบด้วย (1) กำหนดความสำคัญของปัญหาและวัตถุประสงค์ของการวิจัย (2) คัดเลือกบทความวิชาการ งานวิจัย และวิทยานิพนธ์ทั้งในระดับปริญญาโทและเอกที่เกี่ยวข้อง โสมสเถย จำนวน 104 เรื่อง จากฐานข้อมูลของโครงการเครือข่ายห้องสมุดในประเทศไทย สำนักงานคณะกรรมการการอุดมศึกษา ห้องสมุดออนไลน์สำนักงานกองทุนสนับสนุนงานวิจัย ฐานข้อมูลงานวิจัยด้านการท่องเที่ยวแห่งประเทศไทย ห้องสมุดออนไลน์การท่องเที่ยวแห่งประเทศไทย ซึ่งพบว่าเริ่มปรากฏผลการศึกษเกี่ยวกับโสมสเถยตั้งแต่ พ.ศ. 2544 และศึกษาแต่ละเรื่องโดยละเอียด พร้อมบันทึกข้อมูลประเด็นสำคัญลงในแบบบันทึก (3) สรุปผลการสังเคราะห์ห้องค์ความรู้ และวิเคราะห์ทิศทางแนวโน้มของงานวิจัยในแต่ละช่วงโดยนำเสนอในรูปของกราฟ ภายใต้แนวคิดเกี่ยวกับการสังเคราะห์งานวิจัย และแนวคิดเกี่ยวกับโสมสเถย (4) อภิปรายผลและข้อเสนอแนะ

เครื่องมือที่ใช้ในการวิจัย

เครื่องมือที่ใช้ในการวิจัย เป็นแบบบันทึกที่ผู้วิจัยสร้างขึ้น ประกอบด้วยสาระสำคัญ ดังนี้ (1) ชื่อเรื่อง (2) ชื่อผู้วิจัย (3) หน่วยงานที่วิจัยหรือสถาบันการศึกษา (4) ประเภทของผลการศึกษา เช่น บทความวิชาการ งานวิจัย และวิทยานิพนธ์ (5) ปีที่พิมพ์เผยแพร่

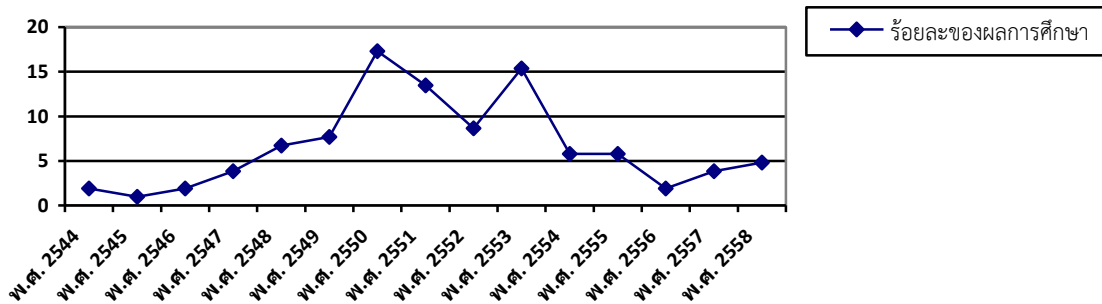
ผลการวิจัย

การท่องเที่ยวรูปแบบโสมสเถยปรากฏในสังคมไทยมาเป็นเวลานาน โดยที่มีรูปแบบและกิจกรรมที่แตกต่างกันและหลากหลาย จากการสืบค้นเอกสารและบททวนวรรณกรรม ประวัติของโสมสเถยไทย เริ่มมาตั้งแต่ก่อนการประกาศใช้แผนพัฒนาเศรษฐกิจและสังคมแห่งชาติ ฉบับที่ 1 (พ.ศ. 2504 – 2506) ต่อมาในแผนพัฒนาเศรษฐกิจและสังคมแห่งชาติ ฉบับที่ 8 (พ.ศ. 2540 – 2544) รัฐบาลมีนโยบายเน้นบทบาทของการพัฒนาชุมชนและการกระจายอำนาจสู่ท้องถิ่น หน่วยงานต่าง ๆ จึงให้ความสำคัญในการสร้างรายได้ในท้องถิ่น โดยใช้การท่องเที่ยวเป็นเครื่องมือในการพัฒนาดังกล่าว ทำให้กิจกรรมการท่องเที่ยวแบบโสมสเถยได้รับความนิยม ในยุคเริ่มต้นของโสมสเถยไทยได้เกิดขึ้นตามหมู่บ้านชาวเขา มีการพักอาศัยกับชาวบ้าน โดยกระจายอยู่ในกลุ่มของนิสิต นักศึกษาที่ออกค่ายพัฒนาชนบท และกลุ่มของนักท่องเที่ยวชาวต่างประเทศที่นิยมทัวร์ป่า (กรวรรณ สังขกร, 1 – 21 : 2555)

ต่อมารูปแบบการพักผ่อนและกิจกรรมการท่องเที่ยวโสมสเถยได้เปลี่ยนแปลงไป และได้รับการพัฒนาตามกระแสสังคมตามยุคสมัย มีการจัดรูปแบบและกิจกรรมโดยคำนึงถึงความต้องการของนักท่องเที่ยวมากขึ้น ดังเช่น มีการแยกส่วนตัวเรือนที่พักอย่างเป็นสัดส่วนเพื่อให้ผู้พักผ่อนมีความรู้สึกอิสระมากขึ้น มีการผสมผสานแนวคิดต่าง ๆ ตามกระแสของวัฒนธรรมใหม่ ๆ ที่เข้ามาในสังคมไทย และนโยบายของรัฐบาลในแต่ละยุคสมัย ดังเช่น กระแสของการพัฒนาสังคมและสิ่งแวดล้อม กระแสของการท่องเที่ยวแบบผสมผสาน การอนุรักษ์สิ่งแวดล้อม เป็นต้น แต่ทั้งนี้สิ่งหนึ่งที่ต้องคำนึงเสมอในการพัฒนาโสมสเถย นั่นคือ การดำรงไว้ซึ่งเอกลักษณ์ของชุมชนและมาตรฐานของโสมสเถยไทย (สำนักงานการท่องเที่ยวและกีฬาจังหวัดขอนแก่น : 2552)

ในการสืบค้นข้อมูลจากฐานข้อมูลของโครงการเครือข่ายห้องสมุดในประเทศไทย สำนักงานคณะกรรมการการอุดมศึกษา ห้องสมุดออนไลน์สำนักงานกองทุนสนับสนุนงานวิจัย ฐานข้อมูลงานวิจัยด้าน

การท่องเที่ยวแห่งประเทศไทย หอสมุดออนไลน์การท่องเที่ยวแห่งประเทศไทย ในรอบ 15 ปีที่ผ่านมา (พ.ศ. 2544 – 2558) ทั้งในรูปของบทความวิชาการ งานวิจัย และวิทยานิพนธ์ในระดับปริญญาโทและปริญญาเอก จำนวน 104 เรื่อง สามารถวิเคราะห์และนำเสนอในรูปกราฟ ดังนี้



ภาพประกอบที่ 1 กราฟแสดงร้อยละของผลการศึกษาที่เกี่ยวกับโฮมสเตย์ ตั้งแต่ พ.ศ. 2544 – 2558

ผลการศึกษา พบว่า การเผยแพร่ผลการศึกษาเกี่ยวกับโฮมสเตย์ ตั้งแต่ พ.ศ. 2544 – 2558 ไม่มีความสม่ำเสมอ บางปีมีการเผยแพร่ผลการศึกษาเกี่ยวกับโฮมสเตย์จำนวนมาก และบางปีมีการเผยแพร่ผลการศึกษาเกี่ยวกับโฮมสเตย์จำนวนน้อย โดยใน พ.ศ. 2550 ปรากฏผลการศึกษามากที่สุด คิดเป็นร้อยละ 17.31 และใน พ.ศ. 2545 ปรากฏผลการศึกษาน้อยที่สุด คิดเป็นร้อยละ 0.96

ผู้วิจัยได้จัดหมวดหมู่ของประเด็นเนื้อหาในผลการศึกษาโฮมสเตย์ในรอบ 15 ปี (พ.ศ. 2544 – 2558) โดยนำผลการศึกษาที่มีวัตถุประสงค์การศึกษาเหมือนกันหรือคล้ายคลึงกันมาอยู่ในประเด็นเดียวกัน ซึ่งจำแนกเป็น 5 ประเด็น ประกอบด้วย 1) เนื้อหาเกี่ยวกับทัศนะของชาวบ้านและชุมชนในการทำโฮมสเตย์ 2) เนื้อหาเกี่ยวกับทัศนะของนักท่องเที่ยวที่มีต่อโฮมสเตย์ 3) เนื้อหาเกี่ยวกับการศึกษาโฮมสเตย์กับแนวคิดต่าง ๆ 4) เนื้อหาเกี่ยวกับโฮมสเตย์กับวิถีชีวิตชุมชน และ 5) เนื้อหาเกี่ยวกับการพัฒนาศักยภาพของโฮมสเตย์

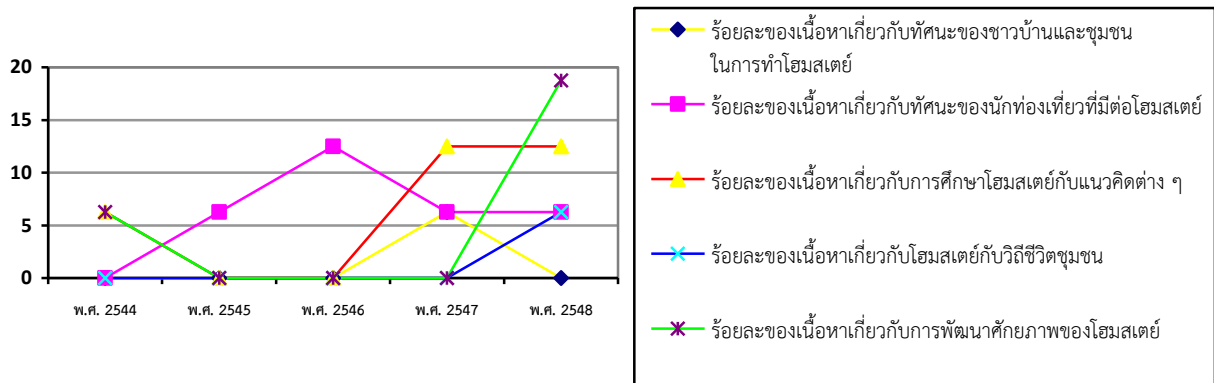
ในการสังเคราะห์องค์ความรู้เกี่ยวกับโฮมสเตย์ในรอบ 15 ปี (พ.ศ. 2544 – 2558) ผู้วิจัยได้นำเสนอจำแนกเป็น 2 ประเด็น คือ

ประเด็นที่ 1 องค์ความรู้เกี่ยวกับโฮมสเตย์ จำแนกตามจุดเด่นของทิศทางและแนวโน้มของประเด็นเนื้อหาที่ปรากฏในงานวิจัยออกเป็น 3 ช่วง คือ ช่วงที่หนึ่ง พ.ศ. 2544 – 2548 ช่วงที่สอง พ.ศ. 2549 – 2553 และช่วงที่สาม พ.ศ. 2554 – 2558 ซึ่งทั้ง 3 ช่วงดังกล่าวมีประเด็นเนื้อหาในการศึกษา 5 ประเด็น คือ 1) เนื้อหาเกี่ยวกับทัศนะของชาวบ้านและชุมชนในการทำโฮมสเตย์ 2) เนื้อหาเกี่ยวกับทัศนะของนักท่องเที่ยวที่มีต่อโฮมสเตย์ 3) เนื้อหาเกี่ยวกับการศึกษาโฮมสเตย์กับแนวคิดต่าง ๆ 4) เนื้อหาเกี่ยวกับโฮมสเตย์กับวิถีชีวิตชุมชน และ 5) เนื้อหาเกี่ยวกับการพัฒนาศักยภาพของโฮมสเตย์

ประเด็นที่ 2 ทิศทางและแนวโน้มของการศึกษาโฮมสเตย์ ได้กล่าวถึงจุดเด่นในการศึกษาโฮมสเตย์แต่ละช่วง รวมถึงทิศทางและแนวโน้มของการศึกษาโฮมสเตย์ในอนาคต รายละเอียดผลการศึกษาทั้ง 2 ประเด็น ดังนี้

1. ประเด็นองค์ความรู้เกี่ยวกับโฮมสเตย์ จำแนกได้ 3 ช่วง ดังนี้

ช่วงที่หนึ่ง พ.ศ. 2544 – 2548 สืบเนื่องจากแผนพัฒนาเศรษฐกิจและสังคมแห่งชาติ ฉบับที่ 8 (พ.ศ. 2540 – 2544) รัฐบาลได้เน้นบทบาทการพัฒนาชุมชน และให้ความสำคัญกับการสร้างรายได้ให้แก่ชุมชน ส่งเสริมการท่องเที่ยวหลายรูปแบบในชุมชน โดยเฉพาะการท่องเที่ยวรูปแบบโฮมสเตย์ ซึ่งได้รับความสนใจมากทั้งจากหน่วยงานภาครัฐและเอกชน นักวิชาการได้ให้ความสนใจศึกษาโฮมสเตย์ โดยฝ่ายวิจัยเพื่อท้องถิ่น สำนักงานกองทุนสนับสนุนงานวิจัย (สกว.) ได้เริ่มเข้าไปชักชวนและส่งเสริมชาวบ้านในพื้นที่ท่องเที่ยวโฮมสเตย์ ให้ร่วมแก้ปัญหาที่เกิดจากการท่องเที่ยวแบบโฮมสเตย์ด้วยกระบวนการวิจัย โดยเน้นการมีส่วนร่วมของชุมชนทำให้ใน พ.ศ. 2544 เริ่มปรากฏโครงการงานวิจัยโฮมสเตย์ ผลการศึกษาปรากฏดังกราฟ



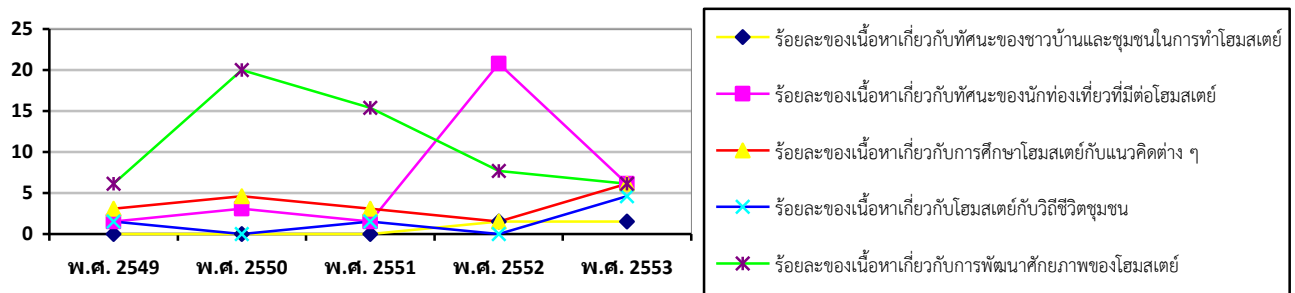
ภาพประกอบที่ 2 กราฟแสดงร้อยละของผลการศึกษาในช่วงที่หนึ่ง (พ.ศ. 2544 – 2548) จำแนกตามประเด็นเนื้อหา

ผลการสังเคราะห์องค์ความรู้ที่ปรากฏในช่วงนี้ จำนวน 16 เรื่อง พบว่า มีการศึกษาเกี่ยวข้องกับโฮมสเตย์ในเนื้อหาครบทั้ง 5 ประเด็น ระเบียบวิธีวิจัยที่ปรากฏในผลการศึกษา พบว่า มีทั้งระเบียบวิธีวิจัยเชิงปริมาณเชิงคุณภาพ และแบบผสมผสานระหว่างระเบียบวิธีวิจัยเชิงปริมาณและเชิงคุณภาพ เมื่อวิเคราะห์ภาพรวมของการศึกษาในช่วงนี้ พบว่า นักวิจัยส่วนใหญ่เน้นการศึกษาประเด็นเนื้อหาที่เกี่ยวกับทัศนคติ แรงจูงใจ และพฤติกรรมของนักท่องเที่ยว จำนวน 5 เรื่อง คิดเป็นร้อยละ 31.25 ผลการศึกษาพบว่า นักท่องเที่ยวส่วนใหญ่ให้ความสำคัญต่อธรรมชาติของแหล่งท่องเที่ยว การเรียนรู้วิถีชีวิตและวัฒนธรรมท้องถิ่น โดยคำนึงถึงมาตรฐานโฮมสเตย์ ซึ่งทัศนคติของนักท่องเที่ยวนั้นมีความแตกต่างกันไปตามอายุ อาชีพ และระดับการศึกษา นักท่องเที่ยวส่วนใหญ่มีทัศนคติว่า โฮมสเตย์เป็นแหล่งท่องเที่ยวที่ได้สัมผัสวิถีชีวิตชุมชนที่เรียบง่าย และนิยมท่องเที่ยวกันเป็นหมู่คณะ อีกทั้งค่าใช้จ่ายในการท่องเที่ยวไม่สูงมากนัก นอกจากนี้ยังมีนักท่องเที่ยวบางกลุ่มมีทัศนคติเพียงเพื่อพักผ่อน คลายเครียด สนุกสนาน มากกว่าต้องการเรียนรู้วิถีชีวิตในชนบท ดังเช่นการท่องเที่ยวแบบโฮมสเตย์ในอดีต

ประเด็นการพัฒนาของการศึกษาโฮมสเตย์ในช่วงนี้ พบว่า ประเด็นเนื้อหาที่ได้รับความสนใจ 2 ลำดับแรก ได้แก่ 1) ประเด็นเนื้อหาเกี่ยวกับทัศนคติของนักท่องเที่ยวที่มีต่อโฮมสเตย์ และ 2) ประเด็นเนื้อหาเกี่ยวกับการศึกษาโฮมสเตย์กับแนวคิดต่าง ๆ สามารถวิเคราะห์ภาพรวมได้ว่า การศึกษาโฮมสเตย์ในช่วงนี้ได้ให้ความสำคัญในการศึกษาทัศนคติของนักท่องเที่ยว และมุ่งตอบสนองความต้องการของนักท่องเที่ยวเป็นหลัก

อีกทั้งเริ่มมีการนำแนวคิดต่าง ๆ มาบูรณาการผสมผสานเพื่อพัฒนารูปแบบและกิจกรรมของโฮมสเตย์ เพื่อตอบสนองความต้องการของนักท่องเที่ยวและชุมชนมากขึ้น โดยคำนึงถึงพื้นฐานของโฮมสเตย์ส่วนใหญ่ซึ่งมีรากเหง้ามาจากวิถีชีวิตชุมชน แต่ได้รับผลกระทบจากการเปลี่ยนแปลงทางสังคมและวัฒนธรรมตามกาลเวลา โดยมีผู้คนที่ทั้งภายในและภายนอกชุมชน เข้ามาแสวงหาผลประโยชน์จากทรัพยากรธรรมชาติเพิ่มมากขึ้น ทำให้ทรัพยากรธรรมชาติเสื่อมโทรมและ ลดลง ดังเช่น แนวคิดการท่องเที่ยวเชิงอนุรักษ์ แนวคิดการท่องเที่ยวเชิงนิเวศ (วิชชุตา ให้เจริญ : 2548) อีกทั้งมีการพัฒนารูปแบบและกิจกรรมโฮมสเตย์เพื่อสนองความต้องการของนักท่องเที่ยวด้วย ดังเช่น การท่องเที่ยวแบบผจญภัย การท่องเที่ยวเชิงกีฬา การท่องเที่ยวเชิงสุขภาพ เป็นต้น นอกจากนี้รูปแบบและกิจกรรมได้คำนึงถึงทุนวัฒนธรรมในชุมชน ควบคู่ไปกับการสนองความต้องการสัมผัสธรรมชาติของนักท่องเที่ยวอีกด้วย (วิไลภรณ์ จิรวุฒนเศรษฐ์ : 2544) แต่ทั้งนี้การรับรู้ข้อมูลข่าวสารโฮมสเตย์จากสื่อต่าง ๆ เป็นอีกปัจจัยหนึ่งที่มีความสำคัญและมีอิทธิพลต่อทัศนคติของนักท่องเที่ยว (ณัฐชามณู สุวิทย์พันธ์ : 2545)

ช่วงที่สอง พ.ศ. 2549 – 2553 ซึ่งอยู่ในช่วงคาบเกี่ยวของแผนพัฒนาเศรษฐกิจและสังคมแห่งชาติ ฉบับที่ 9 (พ.ศ. 2545 – 2549) และแผนพัฒนาเศรษฐกิจและสังคมแห่งชาติ ฉบับที่ 10 (พ.ศ. 2550 – 2554) รัฐบาลมีนโยบายส่งเสริมการนำกระแสแนวคิดใหม่ ๆ มาบูรณาการและปรับใช้ในการศึกษาโฮมสเตย์ ดังเช่น การท่องเที่ยวเชิงนิเวศ การท่องเที่ยวเชิงอนุรักษ์ การท่องเที่ยวสู่ความยั่งยืน แนวคิดปรัชญาเศรษฐกิจพอเพียงภูมิปัญญาท้องถิ่น และส่งเสริมให้องค์กรชุมชนในท้องถิ่นได้มีบทบาทและมีส่วนร่วมในการบริหารจัดการแหล่งท่องเที่ยว เป็นต้น จะเห็นได้จากในปี พ.ศ. 2549 สำนักงานพัฒนาการท่องเที่ยวได้มีโครงการส่งเสริมการจัดประชุมสัมมนากลุ่มโฮมสเตย์ ทั่วประเทศ เพื่อให้ความรู้และเตรียมความพร้อมให้แก่กลุ่มโฮมสเตย์ โดยส่งเสริมให้หน่วยงานภาครัฐระดับท้องถิ่นเข้ามามีบทบาทในการควบคุมดูแลมากขึ้น และเมื่อ พ.ศ. 2551 สำนักงานพัฒนาการท่องเที่ยว ได้ประกาศกำหนดมาตรฐานบริการท่องเที่ยวมาตรฐานโฮมสเตย์ เน้นเรื่องการดำรงไว้ซึ่งวัฒนธรรมประเพณีประจำท้องถิ่น และการรักษาวิถีชุมชนให้ดำเนินไปอย่างปกติ ผลการศึกษาปรากฏดังกราฟ



ภาพประกอบที่ 3 กราฟแสดงร้อยละของผลการศึกษาในช่วงที่สอง (พ.ศ. 2549 – 2553) จำแนกตามประเด็นเนื้อหา

ผลการสังเคราะห์องค์ความรู้ที่ปรากฏในช่วงนี้ พบว่า มีการศึกษาเกี่ยวกับโฮมสเตย์ในเนื้อหาครบทั้ง 5 ประเด็น ระเบียบวิธีวิจัยที่ปรากฏในผลการศึกษา พบว่า มีทั้งระเบียบวิธีวิจัยเชิงปริมาณ ระเบียบวิธีวิจัยเชิงคุณภาพ และแบบผสมผสานระหว่างระเบียบวิธีวิจัยเชิงปริมาณและเชิงคุณภาพ ผลการวิเคราะห์ใน

ภาพรวม พบว่า ในช่วงนี้นักวิจัยให้ความสนใจการศึกษาโฮมสเตย์มากที่สุด จำนวน 65 เรื่อง โดยนักวิจัยส่วนใหญ่เน้นการศึกษาในประเด็นเนื้อหาเกี่ยวกับการพัฒนาศักยภาพโฮมสเตย์ พบจำนวน 36 เรื่อง คิดเป็นร้อยละ 55.38 ผลการศึกษาพบว่า มีการนำแนวคิดต่าง ๆ ตามนโยบายของภาครัฐมาใช้ในการศึกษาเพื่อพัฒนาศักยภาพโฮมสเตย์ ดังเช่น แนวคิดปรัชญาเศรษฐกิจพอเพียง แนวคิดการท่องเที่ยวเชิงอนุรักษ์ การท่องเที่ยวเชิงนิเวศ แนวคิดภูมิปัญญาท้องถิ่น เป็นต้น และประเด็นเนื้อหาเกี่ยวกับการพัฒนาศักยภาพโฮมสเตย์ ซึ่งคำนึงการพัฒนาศักยภาพตามความเหมาะสมและเอกลักษณ์ของบริบทชุมชน โดยนำเทคนิค SWOT มาใช้ในการวิเคราะห์ศักยภาพและบริบทของชุมชน และยึดแนวทางดำเนินการตามมาตรฐานโฮมสเตย์ของกระทรวงการท่องเที่ยวและกีฬา (สายรุ่ง ดินโคกสูง : 2549)

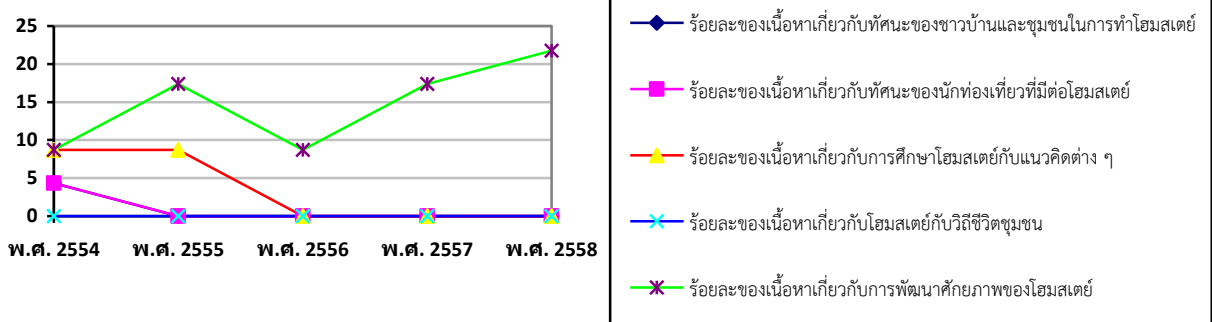
ประเด็นการพัฒนาของการศึกษาโฮมสเตย์ในช่วงนี้ พบว่า ประเด็นเนื้อหาที่ได้รับความสนใจ 2 ลำดับแรก ได้แก่ 1) ประเด็นเนื้อหาที่เกี่ยวกับการพัฒนาศักยภาพของโฮมสเตย์ และ 2) ประเด็นเนื้อหาเกี่ยวกับการศึกษาโฮมสเตย์กับแนวคิดต่าง ๆ ทั้งนี้เพื่อยกระดับมาตรฐานโฮมสเตย์ด้วยกลวิธีต่าง ๆ เช่น การเพิ่มมูลค่าให้แก่ผลิตภัณฑ์ชุมชน คุณภาพและการบริการของโฮมสเตย์ (จินตวดี สนิทวงศ์ ณ อยุธยา : 2550) และการนำเอกลักษณ์ชุมชนมาเป็นจุดพัฒนาศักยภาพโฮมสเตย์ เป็นต้น (ณิชากร ณิชูเจริญลาภ : 2550) และการให้ความสำคัญต่อการเชื่อมโยงเครือข่ายของแหล่งท่องเที่ยวในท้องถิ่น และเครือข่ายวัฒนธรรมท้องถิ่น การพัฒนาศักยภาพโฮมสเตย์ยังเป็นการยกระดับคุณภาพชีวิตของชุมชนได้อีกหนทางหนึ่งด้วย (เพ็ญจันทร์ สังข์แก้ว และคณะ : 2553) นอกจากนี้ยังพบว่า การบูรณาการแนวคิดต่าง ๆ กับการศึกษาโฮมสเตย์ ยังเป็นวิธีการหนึ่งที่ช่วยรักษาทุนวัฒนธรรมของชุมชนไม่ให้สูญหายและเสื่อมโทรมไปตามกาลเวลา (วิรงรอง มงคลธรรม : 2551 และ สุดาวลัย จิรวัดนาภิตติ : 2552) โดยการเลือกใช้แนวคิดด้วยความเข้าใจบริบทของชุมชนอย่างแท้จริง คำนึงถึงสภาพความพร้อม และศักยภาพของชุมชน ซึ่งพบว่า การศึกษาส่วนใหญ่ได้นำเทคนิค SWOT มาใช้ในการวิเคราะห์ชุมชน

ผลจากการวิเคราะห์ พบว่า ในการพัฒนาศักยภาพโฮมสเตย์ตามสภาพสังคมปัจจุบัน ยังคงมีอุปสรรคสำคัญ ชุมชนไม่สามารถปิดกั้นอิทธิพลของสังคมทุนนิยม และสายใยผูกพันของสังคมประเพณีซึ่งวางอยู่บนพื้นฐานของระบบเครือญาติ ซึ่งนำไปสู่การแบ่งขั้วระหว่างความเป็นเครือญาติกับความเป็นเครือญาติกับความเป็นเครือญาติ ทำให้ไม่สามารถถักทอสายใยความผูกพัน เกิดการสร้างเครือข่ายเพื่อส่วนรวมในการสร้างจิตสำนึกสาธารณะได้ จึงเป็นอุปสรรคหนึ่งในการสร้างเครือข่ายพัฒนาให้เกิดความยั่งยืนของโฮมสเตย์ได้ (สุจิตรา สามัคคีธรรม และคณะ : 2550) การพัฒนาศักยภาพโฮมสเตย์จะยั่งยืนหรือล้มเหลวนั้น ชุมชนต้องเข้ามามีส่วนร่วมในการจัดการทรัพยากร เพื่อให้เกิดการจัดสรรผลประโยชน์แก่ชุมชนอย่างยุติธรรม โดยอาศัยความเกื้อกูลและความผูกพันในทรัพยากร วัฒนธรรมชุมชน ภายใต้ความเป็นเอกลักษณ์ของวัฒนธรรมท้องถิ่น และมีผลประโยชน์ถึงมือชาวบ้านผู้ที่เติบโตมากับทรัพยากรในท้องถิ่นนั้น เล็งเห็นผลกระทบที่จะเกิดขึ้นแก่ชุมชนในอนาคต (นิธิเดชน์ เชิดพุทธ : 2549) และการสร้างความเข้มแข็งในชุมชนสามารถทำให้ความเปราะบางของชุมชนไม่ถูกทำลายลงด้วยการท่องเที่ยวที่เข้ามากระตุ้นเพียงช่วงระยะเวลาหนึ่งได้ (อุไร เอี่ยมเอาหาร : 2550)

นอกจากนี้การได้รับการส่งเสริมจากหน่วยงานต่าง ๆ ทั้งภายในและภายนอกชุมชนที่เกี่ยวข้องจะต้องร่วมมือกันวางแผนและลงมือปฏิบัติเพื่อการพัฒนาอย่างจริงจังและจริงใจ การพัฒนาศักยภาพของโฮมสเตย์จึงจะเกิดความยั่งยืนได้ (มธุรส ปราบโพรี : 2550) การกำหนดข้อปฏิบัติสำหรับนักท่องเที่ยว เพื่อไม่ให้เกิด

ปัญหาการแสดงพฤติกรรมที่ขัดต่อวัฒนธรรม จารีต ประเพณี และความเชื่อของชุมชน จึงเป็นอีกหนทางหนึ่งในการพัฒนาศักยภาพโฮมสเตย์โดยไม่ให้เกิดผลกระทบต่อเอกลักษณ์ชุมชน (สงกรานต์ ฤกษ์แก้ว : 2551)

ช่วงที่ 3 พ.ศ. 2554 – 2558 เป็นช่วงที่เริ่มเข้าสู่แผนพัฒนาเศรษฐกิจและสังคมแห่งชาติฉบับที่ 11 (พ.ศ. 2555 – 2559) ซึ่งประเทศไทยได้รับผลกระทบจากภาวะวิกฤตของเศรษฐกิจโลก ส่งผลกระทบด้านสังคม วัฒนธรรม และโครงสร้างประชากร พฤติกรรมการท่องเที่ยวของนักท่องเที่ยวเริ่มเปลี่ยนแปลงไป นักท่องเที่ยว ส่วนใหญ่ให้ความสนใจในรูปแบบการท่องเที่ยวแบบอิสระ และแบบเฉพาะทาง ควบคู่กับให้ความสำคัญกับคุณภาพและมาตรฐานของแหล่งท่องเที่ยวและการอนุรักษ์สิ่งแวดล้อม เนื่องจากพบว่าแหล่งท่องเที่ยวตามธรรมชาติกำลังอยู่ในภาวะเสื่อมโทรม และนับวันยิ่งทวีความรุนแรงขึ้น โฮมสเตย์จึงมีกระบวนการปรับตัว เพื่อพัฒนาศักยภาพและดึงดูดนักท่องเที่ยวให้มากขึ้น ในปี พ.ศ. 2554 กรมการท่องเที่ยวได้ปรับปรุงมาตรฐานโฮมสเตย์โดยประกาศใน ราชกิจจานุเบกษา เรื่อง กำหนดมาตรฐานบริการท่องเที่ยวมาตรฐานโฮมสเตย์ไทย พ.ศ. 2554 และได้จัดประชุมเพื่อแลกเปลี่ยนเรียนรู้ระหว่างหน่วยงานที่เกี่ยวข้องกับโฮมสเตย์ทั้งภาครัฐและเอกชน ในเรื่องการท่องเที่ยวโฮมสเตย์แบบยั่งยืน เพื่อเรียนรู้วิถีชีวิตท้องถิ่น ภูมิปัญญาท้องถิ่น การท่องเที่ยวเชิงเกษตร อีกทั้งยังส่งเสริมให้โฮมสเตย์ไทยก้าวเข้าสู่มาตรฐานอาเซียน แต่เนื่องจากช่วงนี้ได้เกิดภาวะวิกฤตเศรษฐกิจโลกส่งผลให้การศึกษาโฮมสเตย์ค่อย ๆ ลดลง และเริ่มฟื้นตัวมีแนวโน้มเพิ่มขึ้นอีกครั้งหลัง พ.ศ. 2556 .และในปีเดียวกันนี้กรมการท่องเที่ยวได้ส่งเสริมการท่องเที่ยวชุมชนโดยเฉพาะโฮมสเตย์ จึงจัดการประชุมส่งเสริมการสร้างเครือข่ายการท่องเที่ยวในชุมชน ส่งเสริมการศึกษาดูงานเพื่อแลกเปลี่ยนเรียนรู้การจัดการท่องเที่ยวที่สัมพันธ์กับวิถีชีวิตท้องถิ่นให้แก่ชุมชน หลังจากนั้นในปี พ.ศ. 2558 การท่องเที่ยวแห่งประเทศไทยได้ส่งเสริมให้คนไทยท่องเที่ยวในประเทศ โดยเฉพาะการท่องเที่ยวชุมชน เพื่อให้เกิดการกระจายรายได้ในชุมชน ส่งเสริมการสร้างจิตสำนึกคนไทยให้เกิดการอนุรักษ์และหวงแหน มองเห็นคุณค่าของทรัพยากรธรรมชาติและเอกลักษณ์ทางวัฒนธรรมของไทยโดยผ่านการท่องเที่ยวแบบโฮมสเตย์ ผลการศึกษาปรากฏดังกราฟ ผลการศึกษาปรากฏดังกราฟ



ภาพประกอบที่ 4 กราฟแสดงร้อยละของผลการศึกษาในช่วงที่สาม (พ.ศ. 2554 – 2558) จำแนกตามประเด็นเนื้อหา

ผลการสังเคราะห์องค์ความรู้ที่ปรากฏในช่วงนี้ พบว่า ไม่ปรากฏผลการศึกษาในประเด็นเนื้อหาเกี่ยวกับโฮมสเตย์กับวิถีชีวิตชุมชน ระเบียบวิธีวิจัยที่ปรากฏในผลการศึกษา พบว่า มีทั้งระเบียบวิธีวิจัยเชิง

ปริมาณ เชิงคุณภาพ และแบบผสมผสานระหว่างระเบียบวิธีวิจัยเชิงปริมาณและเชิงคุณภาพ ผลการวิเคราะห์ ในภาพรวม พบว่า ในช่วงนี้นักวิจัยส่วนใหญ่สนใจศึกษาในประเด็นเนื้อหาเกี่ยวกับการพัฒนาศักยภาพโฮมสเตย์มากที่สุด จำนวน 17 เรื่อง คิดเป็นร้อยละ 73.91 นักวิจัยส่วนใหญ่เน้นการศึกษาเพื่อมุ่งพัฒนาความรู้และทักษะแก่ชุมชนการสร้างเครือข่ายภายในและภายนอกชุมชน ยกกระดับโฮมสเตย์ให้ได้มาตรฐานเพื่อรองรับนักท่องเที่ยวเพื่อเข้าสู่มาตรฐานสากล และคำนึงถึงความต้องการของนักท่องเที่ยวมากขึ้น

ประเด็นการพัฒนาการศึกษาโฮมสเตย์ในช่วงนี้ คือ ประเด็นเนื้อหาเกี่ยวกับการพัฒนาศักยภาพโฮมสเตย์ ทั้งนี้เพื่อมุ่งพัฒนาความรู้และทักษะแก่ชุมชน การสร้างเครือข่ายภายในและภายนอกชุมชน และยกระดับโฮมสเตย์ให้ได้มาตรฐานเพื่อรองรับนักท่องเที่ยว โดยคำนึงถึงความต้องการของนักท่องเที่ยวมากขึ้น ผลการวิเคราะห์ ยังพบว่า ในการพัฒนาศักยภาพโฮมสเตย์นั้นจำเป็นต้องพัฒนาทักษะและความรู้ให้แก่ชุมชน และโฮมสเตย์ในทุก ๆ ด้านที่เกี่ยวข้อง เพื่อรองรับการเข้าสู่มาตรฐานสากลของโฮมสเตย์ไทย และเป็นการปรับตัวของโฮมสเตย์ไทยตามยุคสมัย (สุทธิชา พูลเกิด : 2554)

2. ประเด็นทิศทางและแนวโน้มของการศึกษาโฮมสเตย์

ผลการสังเคราะห์องค์ความรู้งานวิจัยโฮมสเตย์ในบริบทสังคมไทย (พ.ศ. 2544 – 2558) ทำให้เห็นทิศทางและแนวโน้มของการศึกษาโฮมสเตย์ในแต่ละช่วง ดังนี้

ทิศทางและแนวโน้มของการศึกษาโฮมสเตย์ช่วงที่หนึ่ง พ.ศ. 2544 – 2548 การศึกษาโฮมสเตย์ในช่วงนี้ ปรากฏผลการศึกษาในเนื้อหาทัศนคติของนักท่องเที่ยวที่มีต่อโฮมสเตย์เป็นจำนวนมากที่สุด สำหรับทิศทางและแนวโน้มในการศึกษาโฮมสเตย์ พบว่า เนื้อหาของการพัฒนาศักยภาพโฮมสเตย์มีแนวโน้มเพิ่มขึ้นอย่างชัดเจน รองลงมาคือ การศึกษาโฮมสเตย์กับแนวคิดต่าง ๆ

ทิศทางและแนวโน้มของการศึกษาโฮมสเตย์ช่วงที่สอง พ.ศ. 2549 – 2553 การศึกษาโฮมสเตย์ในช่วงนี้ ปรากฏผลการศึกษาในเนื้อหาการศึกษาโฮมสเตย์กับแนวคิดต่าง ๆ และเนื้อหาการพัฒนาศักยภาพของโฮมสเตย์เป็นจำนวนมากที่สุด สำหรับทิศทางและแนวโน้มในการศึกษาโฮมสเตย์ พบว่า เนื้อหาของการพัฒนาศักยภาพโฮมสเตย์มีแนวโน้มความสนใจเพิ่มขึ้น

ทิศทางและแนวโน้มของการศึกษาโฮมสเตย์ช่วงที่สาม พ.ศ. 2554 – 2558 การศึกษาโฮมสเตย์ในช่วงนี้ ปรากฏผลการศึกษาในเนื้อหาของการพัฒนาศักยภาพโฮมสเตย์เป็นจำนวนมากที่สุด สำหรับทิศทางและแนวโน้มในการศึกษาโฮมสเตย์ พบว่า เนื้อหาการพัฒนาศักยภาพโฮมสเตย์ยังคงมีแนวโน้มเพิ่มขึ้น

ผลการศึกษาทิศทางและแนวโน้มของการศึกษาโฮมสเตย์ทั้ง 3 ช่วง ทำให้เห็นพลวัตของการศึกษาโฮมสเตย์ในรอบ 15 ปีที่ผ่านมา พบว่า ทิศทางและแนวโน้มการศึกษาโฮมสเตย์ในเนื้อหาของการพัฒนาศักยภาพของโฮมสเตย์เพิ่มขึ้นอย่างชัดเจน และมีแนวโน้มความสนใจในการศึกษาค่อย ๆ เพิ่มขึ้น รองลงมาคือ ประเด็นของโฮมสเตย์กับแนวคิดต่าง ๆ แต่ผลการศึกษาในประเด็นของโฮมสเตย์กับวิถีชีวิตชุมชน ในด้านของผลกระทบที่มีต่อวิถีชีวิตชุมชนในมิติของสังคมและวัฒนธรรมที่มีการเปลี่ยนผ่านของแต่ละยุคสมัย พบว่า ยังมีการศึกษาจำนวนน้อย ดังนั้นแนวทางการศึกษาโฮมสเตย์ในอนาคตจึงควรมีการศึกษาในประเด็นดังกล่าว เพื่อพัฒนาศักยภาพโฮมสเตย์ ให้เข้าสู่มาตรฐานระดับสากล ทั้งนี้ต้องรักษาจุดสมดุลของระบบนิเวศ และวิถีชีวิตทางสังคม วัฒนธรรมชุมชนเอาไว้ และเพื่อให้การท่องเที่ยวแบบโฮมสเตย์เกิดความยั่งยืนในบริบทสังคมไทย

สรุปและอภิปรายผล

ผลของการสังเคราะห์องค์ความรู้ที่ปรากฏในงานวิจัยโฮมสเตย์ ระหว่างปี พ.ศ. 2544 – 2558 พบว่ามีนักวิจัยหลากหลายศาสตร์ให้ความสนใจศึกษา โดยใช้ระเบียบวิธีวิจัยทั้งเชิงปริมาณ เชิงคุณภาพ และผสมผสานระเบียบวิธีวิจัยทั้งเชิงปริมาณและเชิงคุณภาพ จากฐานข้อมูลของโครงการเครือข่ายห้องสมุดในประเทศไทย สำนักงานคณะกรรมการการอุดมศึกษา ห้องสมุดออนไลน์สำนักงานกองทุนสนับสนุนงานวิจัย ฐานข้อมูลงานวิจัยด้านการท่องเที่ยวแห่งประเทศไทย ห้องสมุดออนไลน์การท่องเที่ยวแห่งประเทศไทย จำนวน 104 เรื่อง ซึ่งพบว่าเริ่มปรากฏผลการศึกษากลับกับโฮมสเตย์ตั้งแต่ พ.ศ. 2544 เป็นต้นมา ในการสังเคราะห์องค์ความรู้ที่ปรากฏในการศึกษาโฮมสเตย์รอบ 15 ปี จำแนกออกเป็น 2 ประเด็น คือ ประเด็นที่หนึ่ง เป็นการแบ่งช่วงขององค์ความรู้เป็น 3 ช่วง คือ ช่วงที่หนึ่ง พ.ศ. 2544 – 2548 มีจุดเน้นการศึกษาทัศนคติ แรงจูงใจ และพฤติกรรมของนักท่องเที่ยว พบว่า ทัศนคติของนักท่องเที่ยวส่วนใหญ่ให้ความสำคัญต่อธรรมชาติ วิถีชีวิต วัฒนธรรมและมาตรฐานโฮมสเตย์ ช่วงที่สอง พ.ศ. 2549 – 2553 มีจุดเน้นการศึกษาโดยนำแนวคิดต่าง ๆ มาศึกษาโฮมสเตย์และการพัฒนาศักยภาพโฮมสเตย์ตามความเหมาะสมของบริบทชุมชน และใช้ SWOT ช่วยในการพัฒนาศักยภาพ โฮมสเตย์ของแต่ละชุมชน ช่วงที่สาม พ.ศ. 2554 – 2558 พบว่า มีจุดเน้นการศึกษาให้ความสำคัญกับมาตรฐานโฮมสเตย์ และคำนึงถึงความต้องการของนักท่องเที่ยวมากขึ้น ประเด็นศึกษาส่วนใหญ่จึงมุ่งพัฒนาความรู้และทักษะแก่ชุมชน การสร้างเครือข่ายภายในและภายนอกชุมชน และยกระดับโฮมสเตย์ให้ได้มาตรฐานเพื่อรองรับนักท่องเที่ยว สำหรับประเด็นที่สอง ทิศทางและแนวโน้มของการศึกษาโฮมสเตย์ ทำให้เห็นพลวัตของการศึกษาโฮมสเตย์ในรอบ 15 ปี เห็นทิศทางและแนวโน้มของงานวิจัยพบว่า การศึกษาโฮมสเตย์ที่ผ่านมา ประเด็นเนื้อหาการพัฒนาศักยภาพโฮมสเตย์ได้รับความสนใจศึกษามากกว่าประเด็นอื่น ๆ และมีแนวโน้มการศึกษาเพิ่มขึ้น

ดังนั้นงานวิจัยโฮมสเตย์ในระยะต่อไป จึงควรเป็นการศึกษาเพื่อพัฒนากลวิธีเพิ่มศักยภาพของโฮมสเตย์ไทย รองรับการแข่งขันมาตรฐานสากล มีการปรับตัวตามยุคสมัย ตอบสนองความต้องการของนักท่องเที่ยวมากขึ้น และการเชื่อมโยงโฮมสเตย์กับวัฒนธรรมท้องถิ่น เพื่อสร้างสรรค์เส้นทางสายวัฒนธรรมท้องถิ่นในขณะเดียวกันต้องรักษาจุดสมดุลของระบบนิเวศ และวิถีชีวิตทางสังคม วัฒนธรรมชุมชนเอาไว้ เพื่อให้การท่องเที่ยวโฮมสเตย์ในบริบทของสังคม ชุมชน ท้องถิ่นไทยมีความยั่งยืน

เอกสารอ้างอิง

- กรวรรณ สังขกร. (2555). *ความรู้พื้นฐานและมาตรฐานการจัดโฮมสเตย์*. เอกสารประกอบการบรรยาย. สถาบันวิจัยสังคม. เชียงใหม่. มหาวิทยาลัยเชียงใหม่.
- จินตวดี สนิทวงศ์ ณ อยุธยา. (2550). *ปัจจัยที่มีผลต่อพฤติกรรมการใช้บริการโฮมสเตย์ที่ตำบลไทยสามัคคี อำเภอลำปาง จังหวัดนครราชสีมา ของนักท่องเที่ยวชาวไทย*. วิทยานิพนธ์. เศรษฐศาสตร์มหาบัณฑิต. (เศรษฐศาสตร์ธุรกิจ). กรุงเทพมหานคร: บัณฑิตวิทยาลัย มหาวิทยาลัยเกษตรศาสตร์.
- ณัฐชามณูย์ สุวิทย์พันธุ์. (2545). *การเปิดรับข่าวสาร ความรู้ ทัศนคติ และแนวโน้มพฤติกรรมการท่องเที่ยวเชิงนิเวศแบบโฮมสเตย์ของนักท่องเที่ยวชาวไทย*. วิทยานิพนธ์. นิเทศศาสตร์มหาบัณฑิต. (นิเทศศาสตร์พัฒนาการ). กรุงเทพมหานคร: บัณฑิตวิทยาลัย จุฬาลงกรณ์มหาวิทยาลัย.

- ณิชากร ญัฐเจริญลาภ. (2550). *การจัดการธุรกิจโฮมสเตย์ของชุมชนชาวเขาในจังหวัดเชียงใหม่*. วิทยานิพนธ์. ศึกษาศาสตรมหาบัณฑิต. (เศรษฐศาสตร์การเมือง). เชียงใหม่: บัณฑิตวิทยาลัย มหาวิทยาลัยเชียงใหม่.
- นิติเดชน์ เชิดพุทธ. (2549). *การท่องเที่ยวเชิงพักอาศัยตามบ้าน โฮมสเตย์บ้านพองใต้ ตำบลวังควง อำเภอ น้ำหนาว จังหวัดเพชรบูรณ์*. รายงานวิจัย. พิษณุโลก. มหาวิทยาลัยนเรศวร.
- เพ็ญจันทร์ สังข์แก้ว พิมพรรณ รังสิกรรพุม จินตนา สนามชัยสกุล ปวีณา โทนแก้ว และเทพ เพี้ยมะลัง. (2553). *การจัดการท่องเที่ยวโดยชุมชนบนพื้นที่สูง ตำบลทุ่งสมอ อำเภอเขาค้อ จังหวัดเพชรบูรณ์*. รายงานวิจัย. เพชรบูรณ์ : มหาวิทยาลัยราชภัฏเพชรบูรณ์.
- มธุรส ปราปไพรี. (2550). โฮมสเตย์กับการจัดการ. *วารสารราชภัฏเพชรบุรี* 11(2). 36-40.
- วิษุตา ให้เจริญ. (2548). *การจัดการท่องเที่ยวแบบโฮมสเตย์เพื่อการอนุรักษ์สิ่งแวดล้อม กรณีศึกษาเกาะยาวน้อย จังหวัดพังงา*. รายงานวิจัย. สุราษฎร์ธานี : มหาวิทยาลัยราชภัฏสุราษฎร์ธานี.
- วิรงรอง มงคลธรรม (2551). *การจัดการท่องเที่ยวเชิงนิเวศรูปแบบโฮมสเตย์ แหล่งท่องเที่ยว มอหินขาว โดย การมีส่วนร่วมของชุมชน*. รายงานวิจัย. ขอนแก่น : มหาวิทยาลัยขอนแก่น.
- วีไลภรณ์ จิรวัฒนเศรษฐ์. (2544). *สื่อพื้นบ้านในฐานะทุนวัฒนธรรมเพื่อส่งเสริมการท่องเที่ยวที่พิกทางวัฒนธรรมศึกษาเฉพาะกรณีบ้านปราสาท จังหวัดนครราชสีมา*. วิทยานิพนธ์. นิเทศศาสตรมหาบัณฑิต. (นิเทศศาสตรธุรกิจ). กรุงเทพมหานคร: บัณฑิตวิทยาลัย มหาวิทยาลัยธุรกิจบัณฑิต.
- ศรัณยา วรากุลวิทย์. (2558). *อุตสาหกรรมการท่องเที่ยว*. กรุงเทพมหานคร : ห้างหุ้นส่วนจำกัดแววาวพรินต์ติ้ง.
- สงกรานต์ ฤงแก้ว. (2550). *การพัฒนาศักยภาพโฮมสเตย์เพื่อส่งเสริมการท่องเที่ยวทางธรรมชาติบ้านต้นเกลือ อำเภอลับแล จังหวัดอุตรดิตถ์*. รายงานวิจัย. อุตรดิตถ์ : มหาวิทยาลัยราชภัฏอุตรดิตถ์.
- สายรุ่ง ดินโคกสูง. (2549). *แนวทางการพัฒนากลยุทธ์ตลาดบริการและศักยภาพการท่องเที่ยวโฮมสเตย์ กรณีศึกษาบ้านหนองหล่ม อำเภอคอนตาล จังหวัดมุกดาหาร*. รายงานวิจัย. บริหารศาสตร์. อุบลราชธานี. มหาวิทยาลัยอุบลราชธานี.
- สุดาวลัย จิรวัฒนาภิตติ. (2552). *การศึกษาระบบการดำเนินการจัดการบริการที่พักแบบโฮมสเตย์ไทย กรณีศึกษา อำเภอบางคนที่ จังหวัดสมุทรสงคราม*. วิทยานิพนธ์. ศิลปศาสตรมหาบัณฑิต. (การจัดการภาครัฐและภาคเอกชน). กรุงเทพมหานคร: บัณฑิตวิทยาลัย มหาวิทยาลัยศิลปากร.
- สุทธิชา พูลเกิด. (2554). *การเสริมสร้างความเข้มแข็งของชุมชนด้วยรูปแบบการจัดการท่องเที่ยวเชิงนิเวศ(โฮมสเตย์) ศึกษาเปรียบเทียบชุมชนเกาะยอกับชุมชนเกาะยาวน้อย*. วิทยานิพนธ์. รัฐศาสตรมหาบัณฑิต. (รัฐศาสตร์). กรุงเทพมหานคร: บัณฑิตวิทยาลัย มหาวิทยาลัยรามคำแหง.
- สุจิตรา สามัคคีธรรม สมศักดิ์ สามัคคีธรรม นุสรรา บุญสนอง และสมชาย กำปั่นทอง. *ปัญหาการจัดการโฮมสเตย์ตามแนวทางเศรษฐกิจพอเพียง ศึกษากรณีอำเภอบางคนที่ จังหวัดสมุทรสงคราม*. กรุงเทพมหานคร. มหาวิทยาลัยเกริก.
- สำนักงานการท่องเที่ยวและกีฬาจังหวัดขอนแก่น. (2552). *เอกสารประกอบการจัดการความรู้ด้านการท่องเที่ยวแบบโฮมสเตย์*. ขอนแก่น. สำนักงานการท่องเที่ยวและกีฬาจังหวัดขอนแก่น.

อุไร เอี่ยมเอาพร. (2550). *ความเป็นไปได้ในการจัดที่พักโฮมสเตย์ของชุมชนบ้านดอน หมู่ที่ 4 ตำบลเทพเสด็จอำเภอดอยสะเก็ด จังหวัดเชียงใหม่*. วิทยานิพนธ์. บริหารธุรกิจมหาบัณฑิต. (บริหารธุรกิจ). เชียงใหม่: บัณฑิตวิทยาลัย มหาวิทยาลัยแม่โจ้.

Rivers, William P. (1998). Is Being There Enough? *The Effects of Homestay Placements on Language Gain During Study Abroad*. Retrieved June 7, 2016, from <https://en.wikipedia.org/wiki/Homestay>